

TOMBOUCTOU MALI

SAUVEGARDE ET VALORISATION DE LA VIEILLE VILLE DE TOMBOUCTOU

CONSERVATION ET VALORISATION – RESTRUCTURATION URBAINE

Ce projet vise à sauvegarder les monuments de la médina de Tombouctou et à améliorer les conditions de vie de ses habitants dans une logique globale de revitalisation de la vieille ville et de « capacitation »/formation de ses artisans locaux.

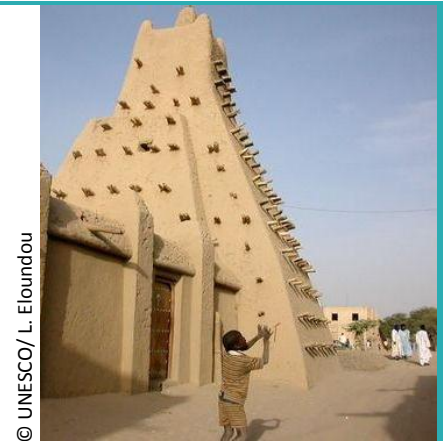
TAILLE DE LA VILLE :	54 000 hab	–
TAILLE DU PROJET :	35 000 hab	49 ha

PRINCIPALE(S) FONCTION(S) DE LA VILLE :

Capitale régionale, culturelle et touristique

PRINCIPALE(S) FONCTION(S) DU TERRITOIRE DU PROJET :

Résidentielle, intellectuelle, spirituelle, touristique

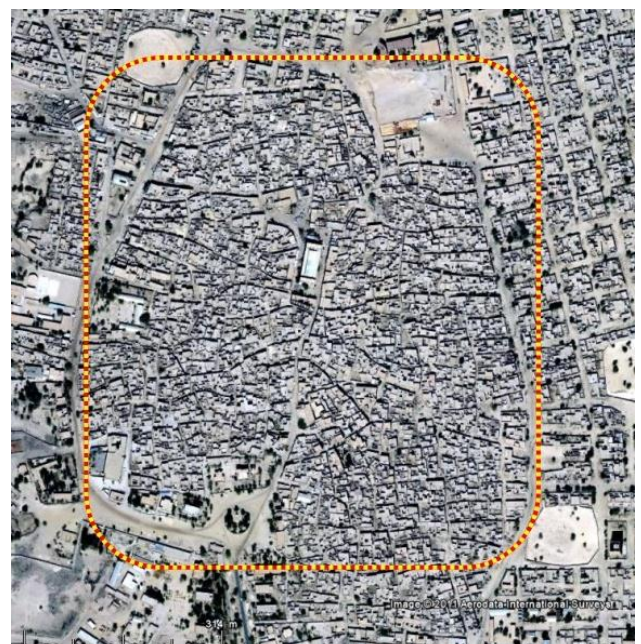


© UNESCO/ L. Eloundou

La vieille ville de Tombouctou

IDENTIFICATION

ÉCHELLE DU PROJET



□ Ville

□ Bien inscrit sur la Liste du patrimoine mondial

□ Projet

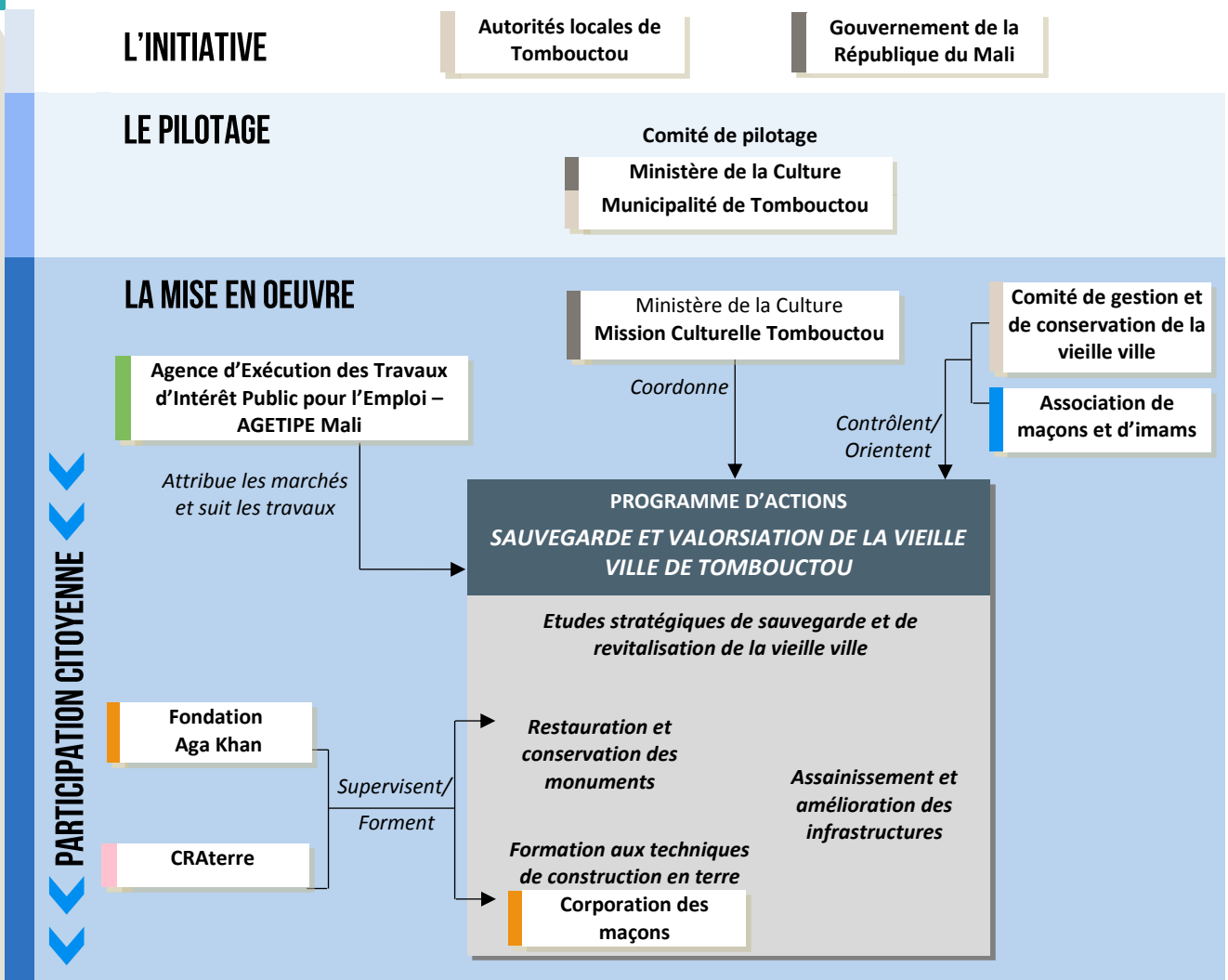
LE BIEN DU PATRIMOINE MONDIAL

TOMBOUCTOU

Inscription	1988	Dotée de la prestigieuse université coranique de Sankoré et d'autres medersa, Tombouctou était aux XV ^e et XVI ^e siècles une capitale intellectuelle et spirituelle et un centre de propagation de l'islam en Afrique. Ses trois grandes mosquées (Djingareyber, Sankoré et Sidi Yahia) et ses 16 mausolées de saints témoignent de son âge d'or. Bien que restaurés régulièrement depuis le XVI ^e siècle, ces monuments sont aujourd'hui menacés par l'avancée du sable.
Critères	(ii) (iv) (v)	
Surface	49 ha	

DIAGNOSTIC/ ETAT DES LIEUX	Une vieille ville qui se paupérise. Un site patrimonial dont l'intégrité est menacée par la dégradation du bâti lié à la perte des savoir faire traditionnels de construction en terre. Un bien inscrit sur la Liste du patrimoine mondial en péril.
PROBLÉMATIQUE	Comment sauvegarder le patrimoine urbain et revitaliser le cadre de vie des habitants de la vieille ville en impliquant les artisans locaux et en sauvegardant et revitalisant la pratique de construction et entretien de l'architecture en terre ?
OBJECTIFS	<ul style="list-style-type: none"> ➔ Renforcement des capacités des artisans locaux dans la construction traditionnelle en terre ➔ Assainissement de la vieille ville (eaux usées, eaux pluviales et ordures ménagères) ➔ Pavement de la voie piétonne traversant la médina ➔ Conservation des mosquées et des mausolées inscrits sur la Liste du patrimoine mondial ➔ Clôture des cimetières ➔ Aménagement des places et des placettes de la médina

LES PARTENAIRES / LE PROCESSUS



ACTEURS :



OUTILS DE GESTION DU SITE

- Plan de Revitalisation et de sauvegarde de la vieille ville (2005)
- Plan stratégique d'assainissement (2005)
- Plan de gestion et de conservation (2006)
- Règlement d'urbanisme
- Manuel de conservation

LE FINANCEMENT**PRÉCISION SUR LE FINANCEMENT PUBLIC**

Ministère de la Culture, Municipalité de Tombouctou

PRÉCISION SUR LE FINANCEMENT PRIVÉ

Mécènes

FINANCEMENT INTERNATIONAL

Aga Khan Trust for Culture, Gouvernement de l'Italie,
Gouvernement de l'Espagne

VALEUR TOTALE DU PROJET

N/C

ETAT D'AVANCEMENT

Démarrage
Août 2010

En cours

**ARTICULATION ENTRE LE PROJET ET LA VALEUR DU BIEN**

Le projet envisagé prévoit la mise en valeur de la médina de Tombouctou, de ses 3 mosquées et ses 16 mausolées, tous inscrits sur la Liste du patrimoine mondial.

La restauration et développement culturel prévu pour cette partie de la vieille ville vise à justifier et à renforcer le projet d'élargissement du périmètre du bien inscrit, et, en conséquence, les mesures de protection appliquées.

Retrouver les techniques et les savoir-faire traditionnels par la formation des artisans locaux permet de mener un programme de restauration en préservant l'authenticité et l'intégrité des biens et revaloriser un savoir faire qui a en soit un potentiel économique.

Ce projet permet de relier des questions de gestion urbaine, d'aménagement avec des questions de conservation du patrimoine bâti via la relance de savoir-faire traditionnels.

Le projet a permis :

- l'amélioration de la qualité de vie des populations, grâce au plan stratégique d'assainissement ;
- la consolidation physique et structurelle des mosquées et mausolées du bien inscrit sur la Liste du patrimoine mondial ;
- l'implication des populations locales dans la gestion et conservation de leur patrimoine ;
- la sensibilisation des maçons et autres artisans à la conservation du patrimoine mondial ;
- de relier des activités de restauration du patrimoine au renforcement de l'économie

locale, par l'utilisation de techniques et de matériaux traditionnels ;

- l'adoption d'une stratégie de conservation du patrimoine et de développement et renforcement des capacités des gestionnaires, maçons et guides touristiques.

Cette stratégie de revitalisation du site plus globale prévoit plusieurs projets considérés comme prioritaires : aménagement des abords de plusieurs bâtiments patrimoniaux, des places et des placettes et des circuits touristiques.

Ainsi qu'un appui institutionnel à la Mission culturelle de Tombouctou via la création d'une Maison Culturelle de Tombouctou qui devrait regrouper l'ensemble des éléments du patrimoine de Tombouctou dans un projet multifonctionnel.



©CRAterre

La restauration des monuments en terre de la médina menée par des artisans locaux

QUESTIONNEMENTS

Ce projet témoigne d'une part une prise de conscience des enjeux prioritaires de conservation et de valorisation de la ville ; et pose d'autre part la question de la cohérence d'ensemble des interventions sur le bien comme l'illustre la conception de l'institut Ahmed Baba construit pour accueillir et protéger les riches collections de manuscrits et situé en face de la Mosquée Sankor.

La morphologie, le gabarit, la localisation même de l'édifice sont incompatibles avec le principal monument historique et son parvis.

Fiche rédigée à partir des informations collectées avant le coup d'état de mars 2012 auprès de la Municipalité et de la Mission culturelle de Tombouctou.

Avertissement : cette fiche n'a pas été validée par les autorités compétentes.