

SAINT-LOUIS SÉNÉGAL

LE PATRIMOINE DE SAINT-LOUIS ENTRE LES MAINS DES JEUNES

GOVERNANCE ET RELATIONS AVEC LES PUBLICS – ACTIVITÉS ARTISANALES ET VALORISATION

A l'occasion des 350 ans de la création de Saint-Louis du Sénégal, ce projet s'est traduit par l'organisation de quatre ateliers culturels et patrimoniaux participatifs visant à sensibiliser les habitants tout en alimentant le marché touristique de Saint-Louis en produits locaux de qualité.

TAILLE DE LA VILLE :	200 000 hab	4 600 ha
TAILLE DU PROJET :	Impact sur la ville entière	

PRINCIPALE(S) FONCTION(S) DE LA VILLE :

Capitale régionale, centre administratif, commercial et touristique

PRINCIPALE(S) FONCTION(S) DU TERRITOIRE DU PROJET :

Quartier administratif, résidentiel et commercial

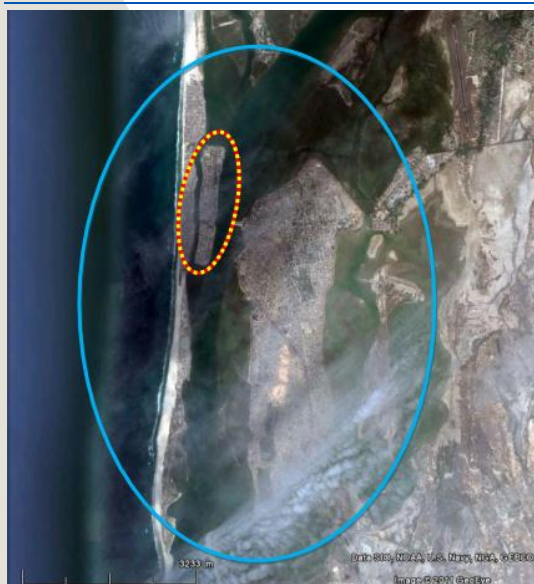
©Maison du patrimoine de Saint-Louis



Le Cahier junior du patrimoine de Saint-Louis

IDENTIFICATION

ÉCHELLE DU PROJET



□ Ville

□ Bien inscrit sur la Liste du patrimoine mondial

□ Projet

LE BIEN DU PATRIMOINE MONDIAL

ILE DE SAINT-LOUIS

Inscription	2000	Fondée par les colons français au XVII ^e siècle, Saint-Louis s'urbanisa au milieu du XIX ^e siècle. Elle fut la capitale du Sénégal de 1872 à 1957 et joua un rôle culturel et économique prépondérant dans l'ensemble de l'Afrique occidentale. La situation de la ville sur une île à l'embouchure du fleuve Sénégal, son plan urbain régulier, son système de quais et son architecture coloniale caractéristique confèrent à Saint-Louis sa qualité particulière et son identité.
Critères	(ii) (iv)	
Surface	72 ha	

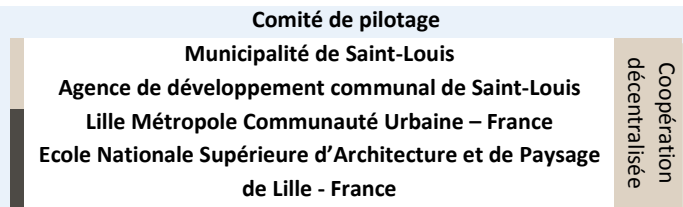
DIAGNOSTIC/ ETAT DES LIEUX	Faible appropriation du patrimoine par les habitants. Nécessité de développer une économie du patrimoine. L'activité touristique d'abord tournée vers le balnéaire se tourne progressivement vers le patrimoine culturel et urbain. Manque de produits touristiques spécifiques, patrimoniaux et de qualité.
PROBLÉMATIQUE	Comment développer une stratégie centrée sur la spécificité et les opportunités liées au patrimoine ? Comment développer des ateliers de formation pour produire des outils de sensibilisation de la population au patrimoine, raviver les savoir-faire de l'artisanat local et créer un marché de produits dérivés du patrimoine de Saint-Louis à destination d'une clientèle touristique ?
OBJECTIFS	<ul style="list-style-type: none"> ➔ Sensibilisation des habitants ➔ Valorisation des savoir-faire locaux ➔ Alimentation du fonds d'appui à la réhabilitation du patrimoine ➔ Création de nouveaux produits touristiques et patrimoniaux

LES PARTENAIRES / LE PROCESSUS

L'INITIATIVE

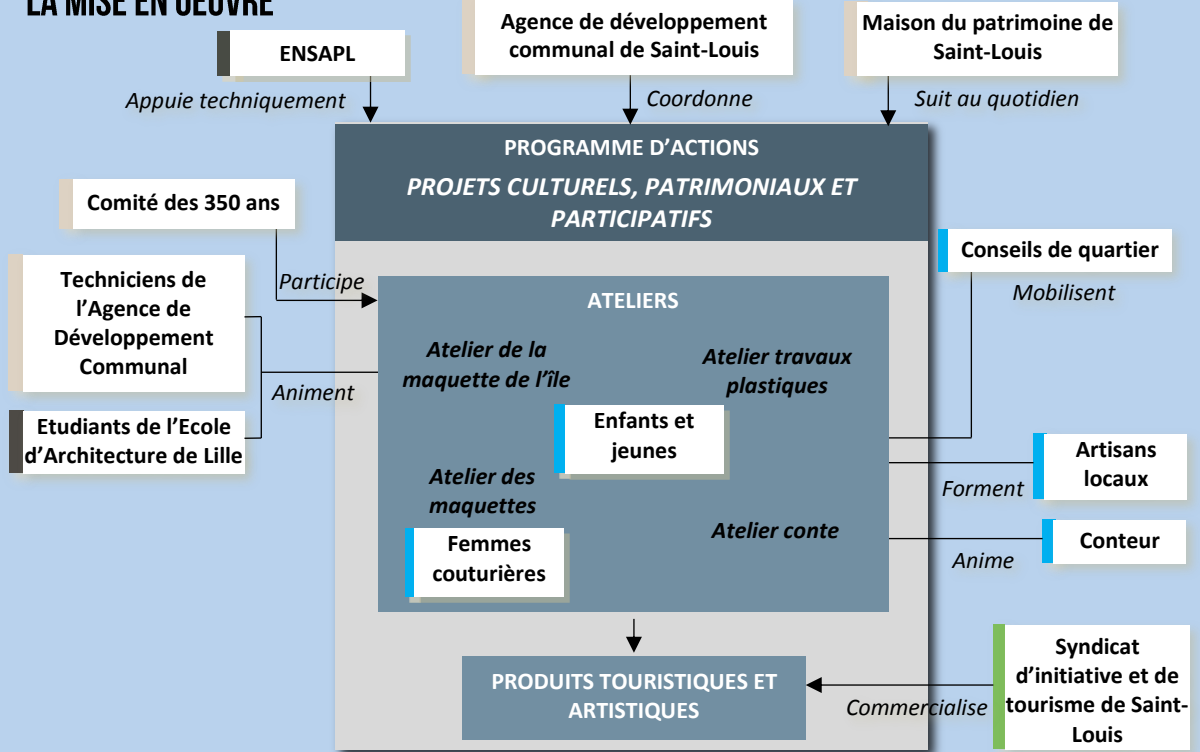
Municipalité de Saint-Louis
du Sénégal

LE PILOTAGE



LA MISE EN OEUVRE

PARTICIPATION CITOYENNE



ACTEURS :



OUTILS DE GESTION DU SITE

- Plan Directeur d’Urbanisme (horizon 2025)
- Plan de développement du Quartier Nord
- Plan de développement du Quartier Sud
- Programme de développement touristique de Saint-Louis et sa région
- Plan de Sauvegarde et de Mise en Valeur (adopté en juin 2008)
- Inventaire architectural et urbain de l’île
- Plan annuel de communication et de sensibilisation au patrimoine

OUTILS SPÉCIFIQUES DE GESTION DE PROJET

- Convention de coopération décentralisée entre la Commune de Saint-Louis et Lille Métropole Communauté Urbaine

LE FINANCEMENT

PRÉCISION SUR LE FINANCEMENT PUBLIC

Municipalité de Saint-Louis

FINANCEMENT INTERNATIONAL

Lille Métropole Communauté Urbaine

VALEUR TOTALE DU PROJET

12 000 euros

Le financement de ce projet est assuré dans le cadre de la Convention de coopération triennale (2007-2009) passée entre la Communauté urbaine de Lille Métropole et la Commune de Saint-Louis du Sénégal.

ÉTAT D’AVANCEMENT

Démarrage
Août 2010

*Les quatre ateliers ont eu lieu entre le 16 août
et la première semaine d’octobre*

Fin du projet
Octobre 2010

ARTICULATION ENTRE LE PROJET ET LA VALEUR DU BIEN

Le projet s’inscrit dans le cadre de la célébration des 350 ans de Saint-Louis.

Il vise à sensibiliser l’ensemble des populations de Saint-Louis au patrimoine mondial. Le bien inscrit est l’île de Saint-Louis, le centre historique qui représente une petite partie de la commune (72 ha).

Les qualités de ce patrimoine urbain de Saint-Louis sont mal connues. Il y a donc un besoin d’impliquer les

populations locales et de développer des liens entre patrimoine et opportunités économiques et jouer sur une attractivité spécifique du site. Il s’agit de réinvestir les qualités de Saint-Louis.

- Sensibilisation des populations au patrimoine mondial par le biais des produits des ateliers ;
- Valorisation des jeunes ;
- Valorisation des savoir-faire artisans.

Les jeunes sont un groupe cible privilégié : ils peuvent exprimer, explorer et former leurs capacités artistiques, s'approprier un patrimoine matériel et se rapprocher des savoir-faire et pratiques. La participation des artisans peut aussi jouer un rôle pour stimuler cette activité. Le regard des jeunes, des artistes et des artisans oblige à une interprétation et appropriation, subjectives et artistiques, du patrimoine (matériel et immatériel) par tous les participants.

Les ateliers ont permis la production d'un cahier « Les enfants de Ndar racontent le patrimoine de Saint

Louis », d'un jeu de cartes « ambassadrices » de Saint Louis, de manuels-modes d'emploi pour la conduite d'ateliers patrimoine et artisanat, de pancartes sur les bâtiments emblématiques de Saint-Louis, d'un mobilier d'exposition réutilisable, d'une grande maquette de l'île et d'une cinquantaine de maquettes en bois et textiles des maisons Saint-Louisiennes. Une exposition publique de tous les objets confectionnés a aussi été organisée.

L'artisanat est un secteur de développement économique à faire fructifier. Les produits touristiques et artistiques cartes postales, maquettes d'édifices et d'ouvrages remarquables de Saint-Louis) par leur caractère unique et spécifique, attirent une population à fort capital économique et culturel.



Une maquette et quelques pancartes créés lors des ateliers culturels et patrimoniaux de Saint-Louis

QUESTIONNEMENTS

La sensibilisation des habitants, en particulier des jeunes, au patrimoine est un aspect essentiel pour la cohésion sociale. La valorisation de ce patrimoine permet aux habitants de se réapproprier leur mémoire et leur identité. Elle contribue aussi à une meilleure connaissance de l'autre et favorise le maintien de l'équilibre social nécessaire au développement harmonieux des territoires.

La mobilisation des artisans contribue à renforcer les savoir-faire locaux et met en évidence leurs potentialités. D'autre part, le développement d'une économie locale artisanale ancrée sur le patrimoine et les emblèmes de la ville donne une valeur ajoutée à un artisanat siglé « Saint-Louis ».

Le développement et le renforcement d'une politique d'information et de communication sur le patrimoine par la production d'outils destinés à la sensibilisation du public s'avère positif. Il s'agit de changer l'état d'esprit des parties prenantes en passant d'un patrimoine subi à un patrimoine considéré à la fois comme un bien public et comme une ressource permettant de créer une économie spécifique dans le domaine du tourisme ; mais également dans le domaine de la construction et de l'alimentaire, de l'habillement, etc.

L'un des défis du projet consiste à rendre la démarche pérenne et à relier ces initiatives très constructives aux programmes de restauration et de revitalisation urbaine.

MAIRE	Cheick Mamadou Abiboulaye Dieye	CONTACT TECHNIQUE	Demba Niang
Mandat	2009 -2014	→ adresse	ADC, BP : 170, Saint-Louis du Sénégal
		→ contact tel	0022 133 96 61 34 28
		→ contact mail	adc.patrimoine@orange.sn
		→ site web	-